



Explorez le temps

Découvrez le passé
et le futur de la
radioactivité et des
déchets radioactifs.



OFFRE DESTINÉE AUX ÉCOLES SECONDAIRES





Bienvenue à Tabloo

Tabloo à Dessel est le tout nouveau centre de visiteurs et de rencontres dédié à la radioactivité, à la gestion des déchets radioactifs et à la recherche sur les applications nucléaires. Tabloo bénéficie d'un emplacement unique, à proximité du site où les déchets radioactifs seront stockés de manière définitive, en toute sécurité.

Cette brochure vous présente tout d'abord Expoo : l'exposition qui est l'attraction phare de Tabloo. Nous vous proposons ensuite d'autres activités que vous pouvez aisément combiner avec une visite de l'exposition. L'offre complète s'inscrit dans les objectifs d'apprentissage des matières et orientations aussi bien scientifiques que sociales. Tabloo, c'est la garantie d'une excursion fascinante et instructive. À bientôt ?

Tabloo est une initiative de l'ONDRAF (l'organisme chargé de la gestion sûre des déchets radioactifs dans notre pays), en collaboration avec les partenaires STORA et MONA et leurs communes respectives, Dessel et Mol.

Explorez le temps à l'expo

Les élèves s'aventurent dans le monde invisible de la radioactivité. Ils apprennent ce qu'est la radioactivité et ce que deviennent les déchets radioactifs. Ils prennent conscience de la notion du « temps » et découvrent comment la population contribue à trouver des solutions pour les déchets radioactifs. Enfin, ils se familiarisent avec la recherche sur les applications nucléaires.

Planifiez votre visite

Une visite dure entre une heure et demie et deux heures. Au début de la visite, vous recevez un plan de l'expo qui mentionne également ses temps forts. Vous pouvez aussi télécharger ce plan sur www.tabloo.com. Un audioguide est inclus dans la visite, mais si vous le souhaitez, vous pouvez également réserver un guide professionnel.

L'expo compte quelque 40 installations, organisées en 4 volets thématiques :

- 01** La radioactivité en tant que phénomène
- 02** La gestion des déchets radioactifs
- 03** L'homme et le temps
- 04** La recherche sur les applications nucléaires



Quelques
temps
forts à
ne pas
manquer



1. Le tout début

Prenez place sous la coupole et vivez le Big Bang. Assistez à la naissance de l'univers, à la formation des éléments chimiques, et découvrez l'origine de la radioactivité.

2. Rayonnements (in)visibles ?

Observez comment des rayonnements invisibles deviennent visibles. Découvrez quel matériau offre la meilleure protection contre tel ou tel type de rayonnement.

3. Le trajet des déchets radioactifs

Suivez le trajet des déchets radioactifs à travers un spectacle visuel en 3D. Découvrez comment se déroule la gestion quotidienne des déchets.

4. L'ascenseur vers le stockage géologique

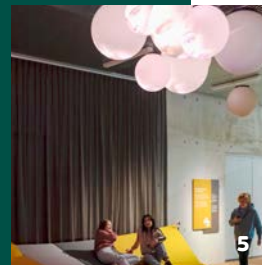
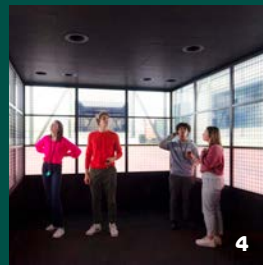
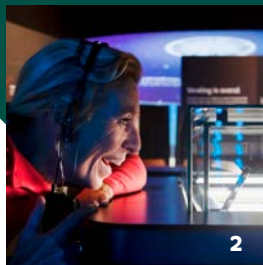
Simulez une descente de 225 mètres pour atteindre le laboratoire souterrain HADES et découvrez ce que pourrait être le « stockage géologique. »

5. L'évolution de nos conceptions

Installez-vous confortablement et suivez la discussion menée par plusieurs personnes sur les aspects éthiques et sociétaux du stockage géologique.

6. Alchimie et voyage dans le temps

Démarrez le réacteur de recherche BR2 et accélérez le temps. Cherchez les liens avec notre sécurité, notre santé et les énergies renouvelables.



Découvrez les autres activités de Tabloo

Vous pouvez parfaitement combiner une visite de l'expo avec une autre activité passionnante et éducative. Nous vous proposons notamment un jeu sociétal et une promenade guidée. Et à partir du mois de septembre 2022, une session de laboratoire scientifique et deux ateliers éducatifs.

Au travail dans le laboratoire Pour le 3^{ème} degré

Les élèves réalisent des expériences avec des sources radioactives dans notre laboratoire. En toute sécurité, bien entendu. Au début de la session, les règles de sécurité leur sont présentées, ainsi qu'une brève introduction. Ensuite, ils travaillent en binôme avec une tablette, qu'ils utilisent pour saisir et envoyer leurs résultats. Les élèves découvrent la demi-vie, l'effet des rayonnements ionisants, l'énergie des particules bêta, etc. L'atelier est animé par un accompagnateur de Tabloo.



Jouer au jeu des « bougres-mâîtres » du stockage Pour le 3^{ème} degré

Les élèves discutent de la construction potentielle d'une installation de stockage géologique dans leur commune. Ils réfléchissent au thème et mobilisent plusieurs compétences : écouter et traiter des informations, chercher des informations utiles, se concerter en petits groupes, prendre la parole devant un groupe et participer à un débat. Les élèves qui avancent les meilleurs arguments gagnent la partie. Par beau temps, nous jouons à l'extérieur. Le jeu est animé par un accompagnateur de Tabloo.

Balade vers le site de stockage Pour les 2^{ème} et 3^{ème} degrés

Les élèves se rendent à pied jusqu'au site qui hébergera la future installation de stockage des déchets radioactifs. Au cours de cet itinéraire en boucle (5 km), les élèves longent diverses installations nucléaires et découvrent les sites d'essai des matériaux et techniques de construction pour l'installation de stockage. Un guide de Tabloo les accompagne pendant la balade.



Ces ateliers sont liés aux objectifs d'apprentissage et sont accompagnés d'un dossier qui peut être utilisé en classe. L'accent est mis ici sur des outils ludiques qui permettent d'approfondir des sujets scientifiques. Du temps est également prévu pour les questions critiques et les évolutions sociétales. Les ateliers sont dispensés par un accompagnateur de Tabloo avec le soutien de l'enseignant.

Workshop **Un message qui traverse le temps** **Atelier pour le 1^{er} degré**

Les élèves réfléchissent à la manière dont ils peuvent transmettre un message aux générations futures. Ils déterminent le contenu du message, les matériaux, le lieu de stockage et le langage ou les symboles. Les élèves prennent conscience de la complexité de la notion du « temps », et découvrent pendant combien d'années les déchets radioactifs doivent être stockés en toute sécurité selon leur nature. Ils apprennent qu'il faut tenir compte de nombreux facteurs pour transmettre un message aux futures générations. L'atelier est animé par un accompagnateur de Tabloo.



Workshop **Le spectre électromagnétique** **Atelier pour le 1^{er} degré**

Les élèves explorent le spectre électromagnétique de manière ludique. Ils étudient les différents types d'onde et apprennent à les classer sur le spectre. À l'aide d'exemples tirés de la vie quotidienne, ils constatent que nous utilisons les ondes de différentes manières, mais aussi qu'elles peuvent être dangereuses. L'atelier s'inspire également des escape rooms. Ainsi, les élèves cherchent à déchiffrer le code recherché en un minimum de tentatives. L'atelier est encadré par un animateur de Tabloo.



En pratique

Une pause au Bistroo

À midi, les élèves peuvent se rendre dans une salle séparée du Bistroo pour y acheter une boisson. Ils peuvent y consommer leur propre pique-nique ou commander une collation. Par beau temps, ils peuvent manger leurs sandwiches dans le parc paysager.



Tarifs

- Expo** : 4 € par élève (gratuit pour les enseignants)
- Guide pour Expo** : + 100 € (max 25 élèves)
- Ateliers** : 100 € (max 25 élèves)
- Jeu « Les bougres-mâtres du stockage »** : 100 € (max 25 élèves)
- Balade vers le site de stockage** : 100 € (max 25 élèves)



Journée découverte

Souhaitez-vous d'abord découvrir Tabloo lors d'une visite individuelle ? C'est possible. Tout au long de l'année, nous organisons régulièrement des journées découverte pour les enseignants.

N'hésitez pas à nous contacter à l'adresse suivante : info@tabloo.com

Réservation

Souhaitez-vous réserver une visite et/ou (faire) établir un programme sur mesure ?

Surfez sur tabloo.com !

Le centre de visiteurs

- Grand parking gratuit pour vélos, bus et voitures
- Tous les espaces sont accessibles aux poussettes et fauteuils roulants
- Vestiaire et casiers avec code électronique
- Wifi gratuit dans tout le bâtiment

Tabloo est ouvert les jours d'école (9 h – 17 h). Les réservations sont à faire au moins trois semaines à l'avance. Le paiement peut être effectué par facture ou par voie électronique sur place.



Où se trouve Tabloo ?

Gravenstraat 3, 2480 Dessel



Réservez vos billets sur

www.tabloo.com



Plus d'infos ? Contactez-nous en

appelant le **014 33 40 50** ou

par courriel à **info@tabloo.com**